



Evropská unie
Evropský sociální fond
Operační program Zaměstnanost

WHODAS 2.0

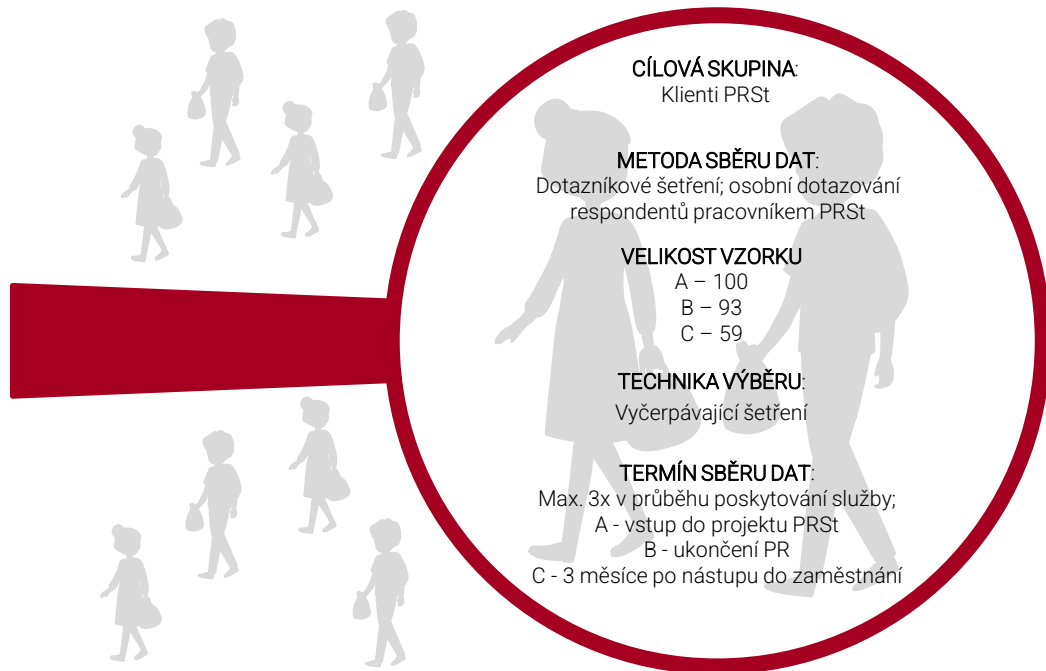
SOUHRNNÉ VÝSLEDKY

KVĚTĚN 2023





PAPI



TÉMA VÝZKUMU:

Hodnocení subjektivně vnímané kvality života klientů PRSt pomocí nástroje WHODAS II

Klienti PRSt hodnotili subjektivně vnímané zlepšení či zhoršení v celkem šesti oblastech:

- Porozumění a komunikace
- Potíže s pohyblivostí
- Sebeobsluha
- Vztahy s lidmi
- Životní aktivity
- Účast ve společnosti

Každá oblast byla vyhodnocena v rámci dvou skupin:

- 1) Porovnání situace všech klientů v době vstupu do projektu PRSt (A) a v době ukončení PR (B) – první graf,
 - 2) Porovnání situace klientů, kteří si udrželi zaměstnání alespoň 3 měsíce, v době vstupu do projektu PRSt (A), v době ukončení PR (B) a 3 měsíce po nástupu do zaměstnání – druhý graf.
- Čím nižší hodnota, tím více byla daná oblast vnímána klientem PRSt jako méně problémová.

O dotazníku

Dotazník WHODAS 2.0 vznikl ve spolupráci Světové zdravotnické organizace (WHO) a následujících organizací v USA: Národního úřadu duševního zdraví (NIMH), Národního úřadu pro zneužívání alkoholu (NIAAA) a Národního úřadu pro zneužívání drog (NIDA). Projekt měl název WHO/NIH Joint Project on Assessment and Classification of Disablement.

Český překlad WHODAS 2.0 vznikl s podporou projektu [Measuring health and disability in Europe: supporting policy development](#) (MHADIE SP24-CT-2004-513708).

Autorka překladu: MUDr. Bc. Petra Sládková, Ph. D.

O dotazníku

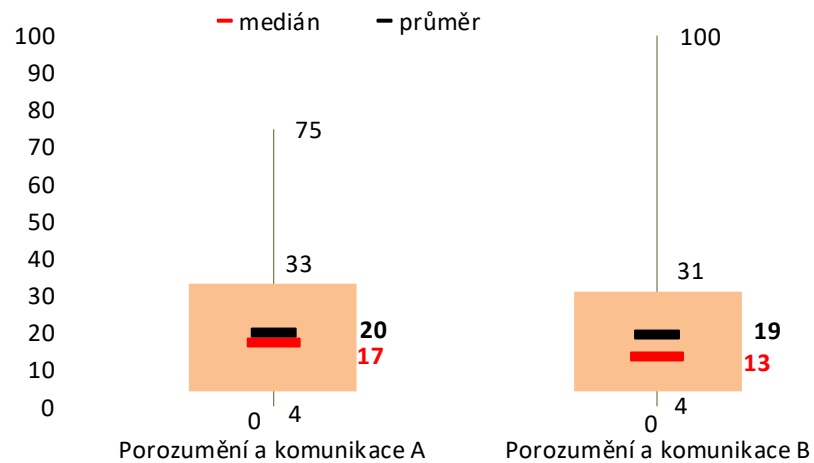
WHODAS 2.0 byl vyvinut k určení limitu aktivity a restrikce participace pociťované člověkem, přičemž se nebere v úvahu lékařská (etiologická) diagnóza. Respondenti určují míru obtíží, které zažívají při obvyklém provádění činností, a to při použití zdravotních pomůcek i využití pomoci druhých osob.

WHODAS 2.0 je určen především pracovníkům v rehabilitaci a sociálním pracovníkům a **umožňuje hodnocení kvality života pacienta a následnou identifikaci aktuálních potřeb pacientů, ..., určování pracovní a sociální schopnosti.**

POROZUMĚNÍ A KOMUNIKACE

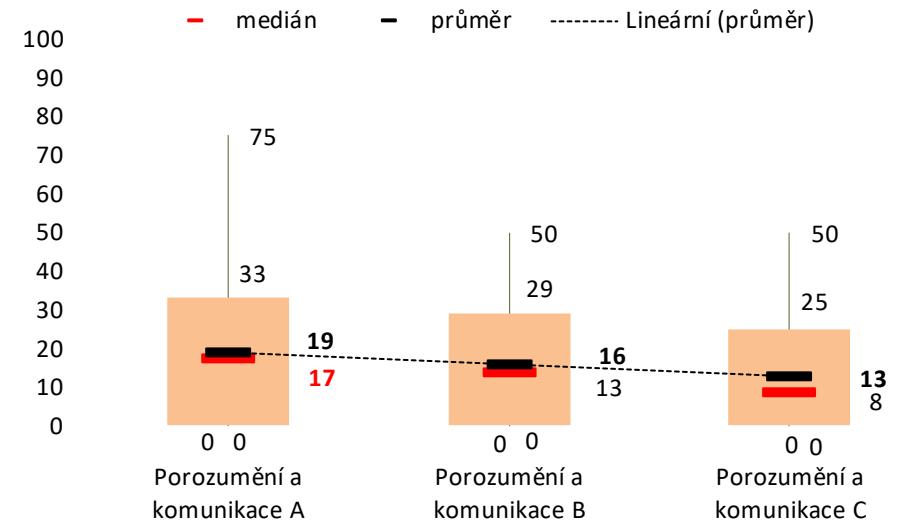


vstup do projektu (A) x ukončení PR (B)



Pozn.: N=93; p=0,679 (párový test A–B)

vstup do projektu (A) x ukončení PR (B)
x 3 měsíce po nástupu do zaměstnání (C)



Pozn.: N=59; p=0,001 (párový test A–C)

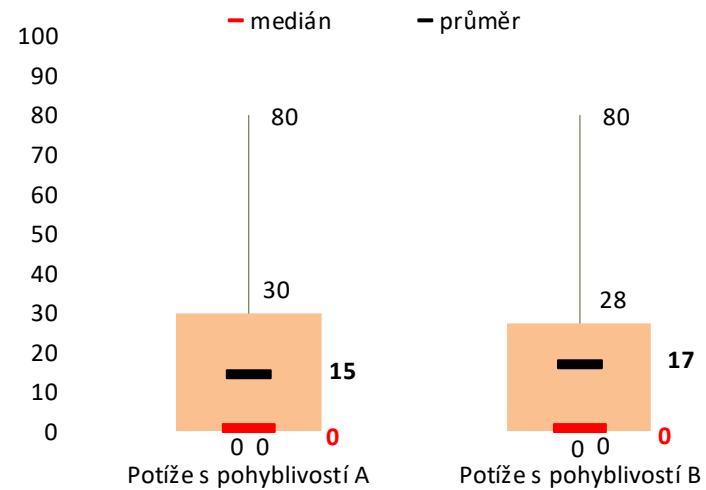
Pozn.: údaje se vztahují k osobám, které vyplnily dotazník A i B, resp. A, B i C; údaje jsou v procentech, kdy 0 = zcela bez potíží, 100 % extrémní potíže/nelze provést.

Zdroj: APRČR (zpracování INESAN)

MOBILITA (POTÍŽE S POHYBLIVOSTÍ)

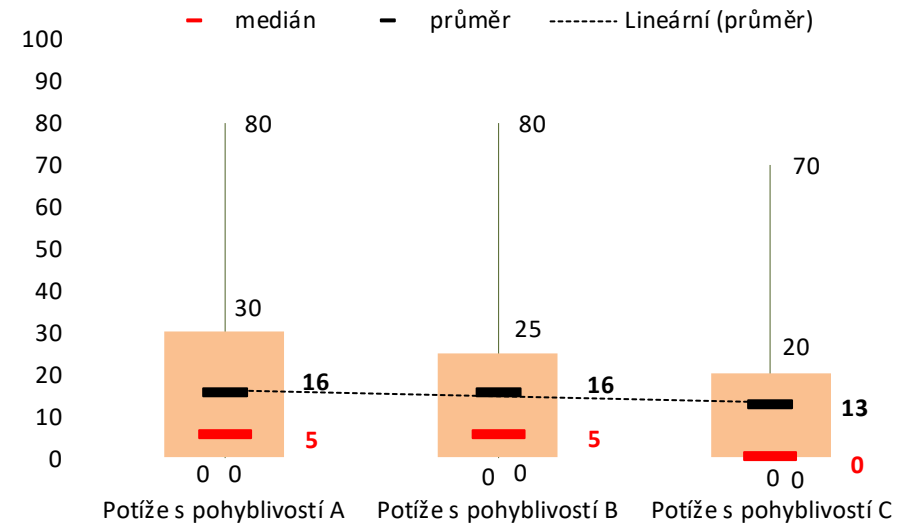


vstup do projektu (A) x ukončení PR (B)



Pozn.: $N=93$; $p=0,205$ (párový test A–B)

vstup do projektu (A) x ukončení PR (B)
x 3 měsíce po nástupu do zaměstnání (C)



Pozn.: $N=59$; $p=0,268$ (párový test A–C)

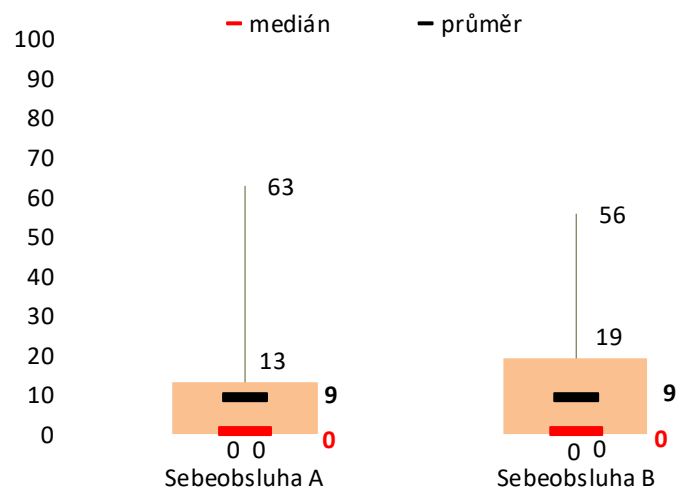
Pozn.: údaje se vztahují k osobám, které vyplnily dotazník A i B, resp. A, B i C; údaje jsou v procentech

Zdroj: APRČR (zpracování INESAN)

SEBEOBSLUHA

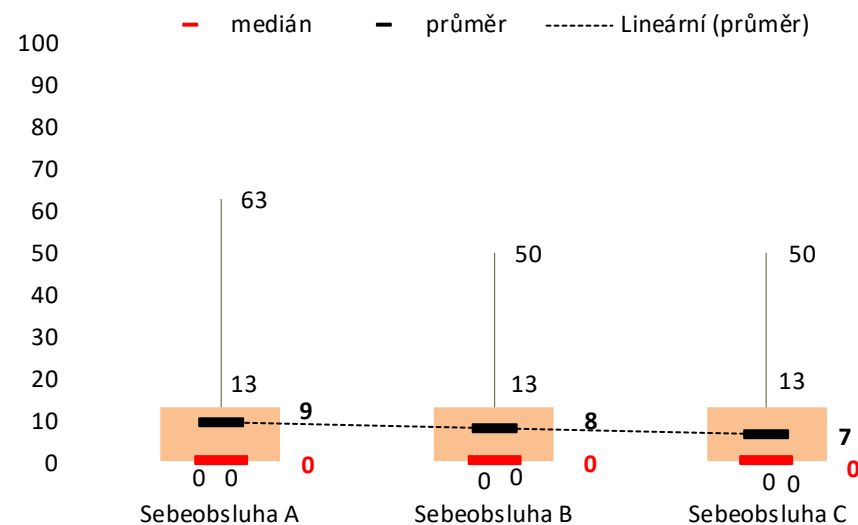


vstup do projektu (A) x ukončení PR (B)



Pozn.: $N=93$; $p=0,967$ (párový test A–B)

vstup do projektu (A) x ukončení PR (B)
x 3 měsíce po nástupu do zaměstnání (C)



Pozn.: $N=59$; $p=0,102$ (párový test A–C)

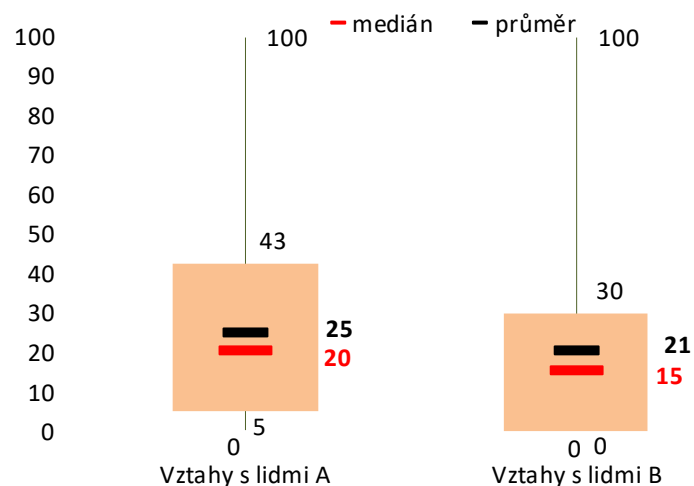
Pozn.: údaje se vztahují k osobám, které vyplnily dotazník A i B, resp. A, B i C; údaje jsou v procentech

Zdroj: APRČR (zpracování INESAN)

VZTAHY S LIDMI

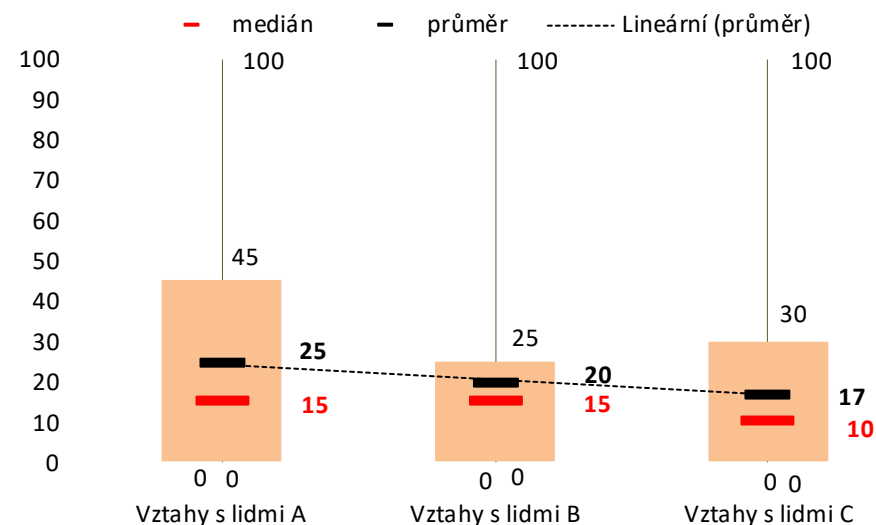


vstup do projektu (A) x ukončení PR (B)



Pozn.: N=93; p=0,017 (párový test A–B)

vstup do projektu (A) x ukončení PR (B)
x 3 měsíce po nástupu do zaměstnání (C)



Pozn.: N=59; p=0,003 (párový test A–C)

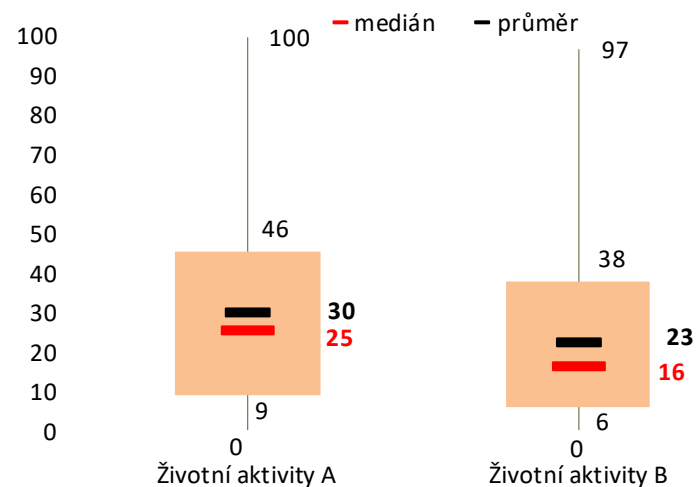
Pozn.: údaje se vztahují k osobám, které vyplnily dotazník A i B, resp. A, B i C; údaje jsou v procentech

Zdroj: APRČR (zpracování INESAN)

ŽIVOTNÍ AKTIVITY (DOMÁCNOST, PRÁCE, ŠKOLA)

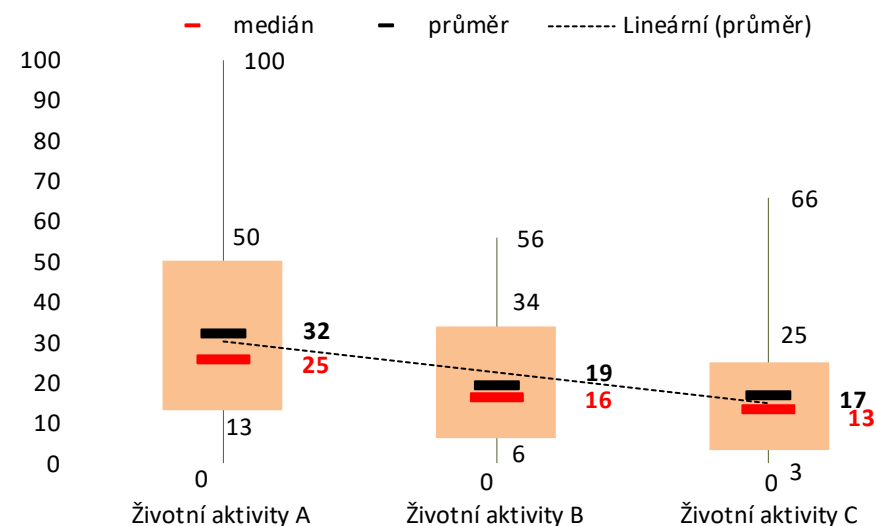


vstup do projektu (A) x ukončení PR (B)



Pozn.: $N=93$; $p=0,003$ (párový test A–B)

vstup do projektu (A) x ukončení PR (B)
x 3 měsíce po nástupu do zaměstnání (C)



Pozn.: $N=59$; $p=0,000$ (párový test A–C)

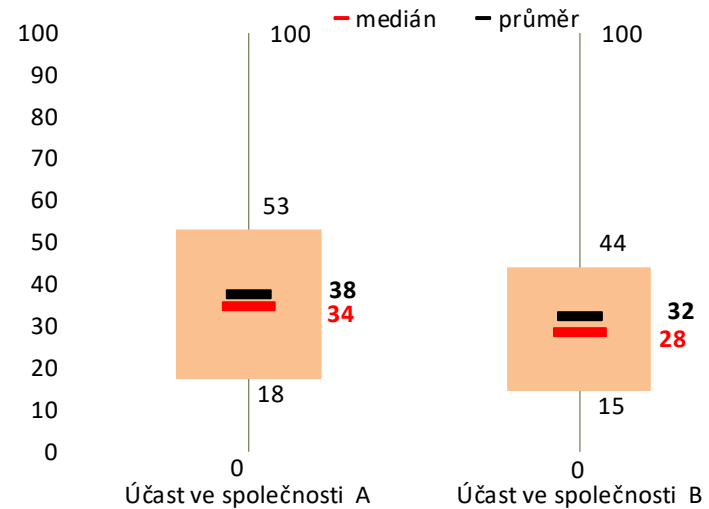
Pozn.: údaje se vztahují k osobám, které vyplnily dotazník A i B, resp. A, B i C; údaje jsou v procentech

Zdroj: APRČR (zpracování INESAN)

ÚČAST VE SPOLEČNOSTI (PARTICIPACE)

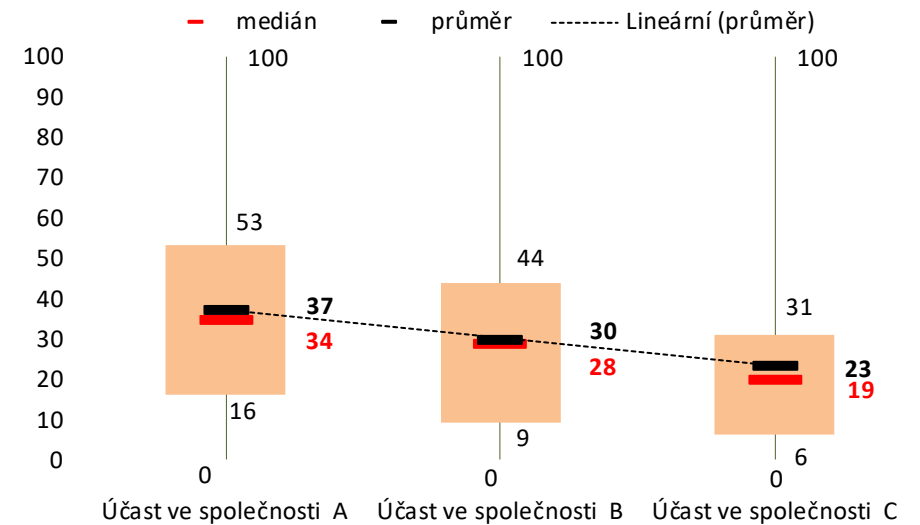


vstup do projektu (A) x ukončení PR (B)



Pozn.: $N=93$; $p=0,005$ (párový test A–B)

vstup do projektu (A) x ukončení PR (B)
x 3 měsíce po nástupu do zaměstnání (C)



Pozn.: $N=59$; $p=0,000$ (párový test A–C)

Pozn.: údaje se vztahují k osobám, které vyplnily dotazník A i B, resp. A, B i C; údaje jsou v procentech

Zdroj: APRČR (zpracování INESAN)

- Ke zlepšení situace všech klientů PRSt došlo v oblasti **Životní aktivity (zahrnující oblast práce) a Účast ve společnosti**, a to bez ohledu na to, zda si udrželi nebo neudrželi zaměstnání alespoň 3 měsíce.
 - Ke zlepšení v těchto oblastech došlo nejvíce u klientů, kteří si udrželi zaměstnání alespoň 3 měsíce.
 - Účast ve společnosti a Životní aktivity byly při vstupu do projektu celkově klienty PRSt vnímány jako nejvíce problémové.
- U klientů, kteří si udrželi zaměstnání alespoň 3 měsíce, nedošlo ke zlepšení kvality života pouze v oblasti **Potíže s pohyblivostí a Sebeobsluha**.
 - Potíže s pohyblivostí a Sebeobsluha byly při vstupu do projektu celkově klienty PRSt vnímány jako nejméně problémové.

INESAN

Institut evaluací a sociálních analýz



info@inesan.eu



www.inesan.eu



www.facebook.com/inesan.eu



www.researchgate.net



cz.linkedin.com/company/inesan